



# ÉCOLE INTERNATIONALE DE GENÈVE

EIG - CAMPUS DES NATIONS

GRAND-SACONNEX - GE

**Maître de l'ouvrage**  
 Fondation de l'École  
 Internationale de Genève  
 Route de Chêne 62  
 1208 Genève

**Entreprise générale**  
 Implenia Entreprise Générale SA  
 Rue du 31-Décembre 42  
 1211 Genève 6

**Direction de projet :**  
 Antonio Arminio  
 Georges Watelet

**Direction des travaux :**  
 Julio Jimenez  
 Jean-Bernard Morales

**Architectes**  
 CCHE Architecture SA  
 Avenue de Tivoli 2  
 1007 Lausanne

**Architecte associé :**  
 Marco Cennini  
**Cheffe de projet :**  
 Marie Stahl

**Ingénieurs civils**  
 Perreten & Milleret SA  
 Rue Jacques-Grosselin 21  
 1227 Carouge

**Bureaux techniques**  
 CVSE :  
 Rigot + Rieben Engineering SA  
 Chemin du Château-Bloch 17  
 1219 Le Lignon

**Acousticien :**  
 AAB Stryjenski & Monti SA  
 Rue des Noirettes 32  
 1227 Carouge

**Géotechnique :**  
 Dériaz SA  
 Chemin des Vignes 9  
 1213 Petit-Lancy

**Sécurité :**  
 DES SA  
 Chemin du Raffort  
 1032 Romanel-sur-Lausanne

**Géomètre**  
 Christian Haller  
 Rue du Lièvre 4  
 1227 Les Acacias

**Coordonnées**  
 Route des Morillons 11  
 1218 Grand-Saconnex

**Conception** 2002

**Réalisation** 2004-2005



## HISTORIQUE - SITUATION

**Réponse à l'augmentation permanente des effectifs.** Fondé en 1924, l'établissement dispense un enseignement bilingue, au travers d'une pédagogie novatrice, laquelle privilégie des valeurs humanistes et une éducation destinée à promouvoir les compétences et la motivation indispensables à l'accomplissement d'une vie épanouie. Ces activités d'enseignement s'inscrivent dans la ligne requise par les principaux organismes de coordination de l'enseignement privé international et européen. L'école accueille 3'770 élèves répartis sur trois sites dans la région genevoise, la construction de l'ouvrage

présenté ici lui permettant de faire face - tout au moins en une étape intermédiaire - à l'afflux constant de nouvelles inscriptions, spectaculairement illustré par l'augmentation de l'effectif de quelque mille unités durant la décennie 90.

Implanté sur une parcelle de 19'000 m<sup>2</sup> cédée en droit de superficie par l'Etat de Genève, le bâtiment s'insert entre les vastes parcs occupés par les grandes organisations internationales, au voisinage du BIT et de l'OMS. Voulu sobre et transparent, il est conçu pour répondre à des exigences fonctionnelles précises, autant que pour exprimer un ensemble de valeurs qui imprègnent fortement toute la pédagogie de l'école.



## PROGRAMME

### Séparation des degrés d'enseignement.

Dimensionné pour l'accueil de 750 élèves, le bâtiment accueille 16 classes primaires et 13 classes secondaires, ainsi que 18 salles destinées à divers enseignements spécialisés.

Une bibliothèque et une salle polyvalente complètent ce programme qui comprend également tous les locaux d'infrastructures et d'administration nécessaires, de même qu'une cafétéria dotée d'une cuisine professionnelle et d'un garage souterrain de 62 places.

Le programme précise la volonté de séparer clairement les degrés d'enseignement dans la répartition des espaces requis pour assumer la capacité globale, lesquels totalisent globalement 57'000 m<sup>3</sup> SIA, pour quelques 12'000 m<sup>2</sup> de surface brute de planchers.

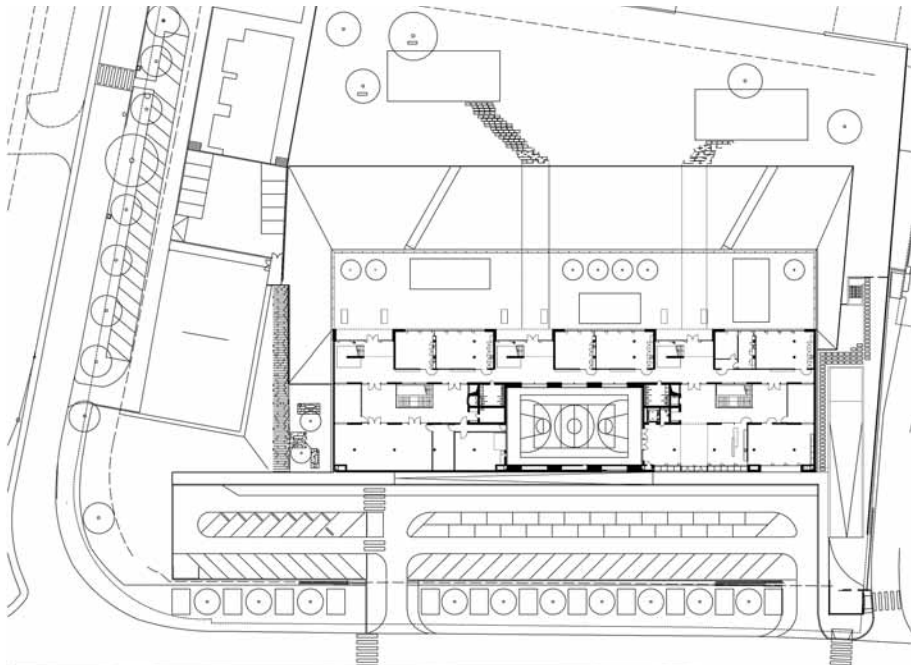
## PROJET

### Emprise visuelle et réelle relativement réduite.

Ecole ouverte au milieu des parcs du quartier des Nations, le bâtiment s'étage sur cinq niveaux et un sous-sol, n'exerçant au sol qu'une emprise relativement modeste à laquelle s'ajoute une grande transparence, double effet concourant à la préservation du remarquable caractère offert par le site.

La construction affiche bien sa fonction scolaire tout en reprenant les caractéristiques urbanistiques des grandes constructions alentours, affirmant ainsi des volumes sobres et élégants, étirés horizontalement et rigoureusement dessinés.

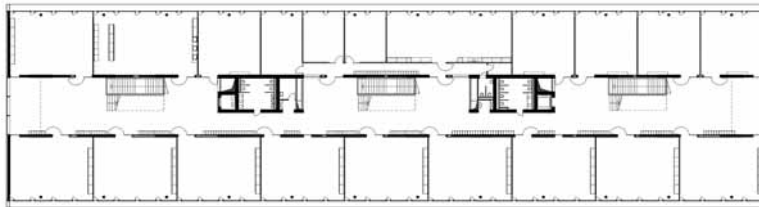
Visuellement, la réalisation présente deux grands volumes identiques et superposés, séparés par un étage intermédiaire qui marque, en retrait de l'alignement général et grâce à ses façades dépourvues de lignes structurelles, le partage horizontal très transparent des deux grandes strates de la composition: dans les deux niveaux supérieurs trouve place le secteur d'enseignement secondaire, les deux étages inférieurs accueillant le cycle primaire. L'étage intermédiaire constitue le lieu de vie central dans l'établissement et il fait office de niveau de





### Photos

*Lecture simple des affectations, silhouette longiligne, transparence et luminosité, adéquation avec le caractère du site et l'échelle des constructions alentours: l'ensemble des mesures conceptuelles et constructives concourt à la réponse adéquate apportée aux exigences de base.*



Plan du niveau 4

Façade Sud-Ouest



référence, auquel conduisent les passerelles d'accès extérieur. La cafétéria et deux préaux internes en sont les éléments principaux, auxquels s'ajoutent des salles de travail et la médiathèque. A l'extérieur de ce niveau, une terrasse court sur tout le périmètre de l'étage, protégée par le porte-à-faux de l'étage supérieur.

Cette disposition satisfait à la fois aux exigences fonctionnelles de l'école et aux objectifs de qualité et d'esthétique, tout comme au potentiel d'intégration au site voulu pour le bâtiment. Enfin, l'expression ainsi rendue favorise le bon apport de la lumière naturelle dans l'ensemble des locaux, tout en réservant une lecture claire des affectations. Trois cages d'escaliers relient les étages, contribuant par ailleurs à la distribution abondante de la lumière zénithale provenant des grands puits pratiqués à la verticale de ces éléments de la construction.

Exprimés avec clarté et astucieusement réalisés, des grands ouvrants en façade permettent de gérer la ventilation et le rafraîchissement des locaux de façon semi-automatique.





## CARACTÉRISTIQUES

Surface du terrain:	~18'400 m <sup>2</sup>
Surface constructible:	8'936 m <sup>2</sup>
Surface totale zone à bâtir :	16'570 m <sup>2</sup>
Surface bâtie avec parking :	3'324 m <sup>2</sup>
Surface brute de plancher :	11'773 m <sup>2</sup>
Volume SIA :	57'000 m <sup>3</sup>
Coût total :	37 Mio
Places de parc non couvertes:	76
Places de parc couvertes:	66



## ENTREPRISES ADJUDICATAIRES ET FOURNISSEURS

Liste non exhaustive

Maçonnerie	<b>IMPLENIA Construction SA</b> chemin Isaac-Anken 10 1219 Aire	Revêtement de sols	<b>POLYFLOR Sols sans Joints SA</b> chemin Taverney 11 1218 Grand-Saconnex
Maçonnerie	<b>René BRUNNER</b> rte des Acacias 45A 1227 Les Acacias	Revêtement de paroi en céramique	<b>GATTO SA</b> rue des Grottes 15 1201 Genève
Façades en verre	<b>FAHRNI AG</b> Bernstrasse 84 3250 Lyss	Plâtrerie	<b>DITECO SA</b> rue de Veyrot 14 1217 Meyrin
Façade en béton préfabriqué	<b>PRELCO SA</b> rte du Bois-de-Bay 21 Case postale 775 1242 Satigny	Portes intérieures en bois	<b>Raymond FRAGNIÈRE SA</b> chemin de la Mousse 18 1225 Chêne-Bourg
Electricité	<b>EGG-TELSA SA</b> rue Guillaume-De-Marcossay 14 1205 Genève	Cuisines	<b>GINOX Cuisines Professionnelles SA</b> rue des Vaudrès 9 1815 Clarens
Détection incendie	<b>DES systèmes de sécurité SA</b> chemin du Raffort 1032 Romanel-sur-Lausanne	Cloisons fixes	<b>ACM Atelier Concept Menuiserie SA</b> rte de Peney 137-139 1214 Vernier
Revêtements coupe feu	<b>FIRE SYSTEM SA</b> rte des Jeunes 5 1227 Les Acacias	Mobilier menuiserie	<b>RÖTHLISBERGER AG</b> Gewerbestrasse 7 3535 Schüpbach
Ventilation	<b>ARIA Control SA</b> rue des Charmilles 26 1203 Genève	Mobilier menuiserie	<b>Waldimir WIDER Sàrl</b> rue du Lac 126 1815 Clarens
Sanitaire	<b>Pierre DUBOUCHET SA</b> rue Joseph-Girard 40 1227 Carouge	Aménagements extérieurs	<b>BOCCARD Parcs et Jardins SA</b> rte de Croix-en-Champagne 6 La Petite-Grave 1236 Cartigny
Construction en acier	<b>MORAND &amp; Fils SA</b> Zone artisanale, rte du Cloislet 10 1635 La Tour-de-Trême		